



SCHTAER

Безвоздушный краскораспылитель
X450

Руководство по эксплуатации



Внимательно прочтите данное руководство, прежде, чем собрать, установить, эксплуатировать или ремонтировать краскораспылитель. Несоблюдение инструкций по технике безопасности может стать причиной травмы и/или повреждения имущества!

Сохраните данное руководство для последующего применения.

Техника безопасности



Соблюдайте меры техники безопасности! Должны соблюдаться все местные и национальные правила в отношении вентиляции, пожарной безопасности и эксплуатации.



ОПАСНОСТЬ: травма при попадании под кожу
Поток высокого давления, создаваемый данным оборудованием, может проникнуть под кожу и находящиеся под ней ткани, что может привести к серьезной травме и возможной ампутации. Немедленно обратитесь к врачу.

НЕ ОТНОСИТЕСЬ К ТРАВМЕ, ВЫЗВАННОЙ ПОПАДАНИЕМ МАТЕРИАЛА ПОД КОЖУ, КАК К ПРОСТОМУ ПОРЕЗУ! Это может привести к ампутации. Немедленно обратитесь к врачу. Сообщите врачу о типе материала покрытия или вещества для очистки, которое стало причиной травмы.

Максимальный рабочий диапазон давления жидкости краскораспылителя - 25 МПа / 3 600 psi (фунтов на квадратный дюйм).

- НИКОГДА не направляйте краскораспылитель на любые детали тела.
- НИКОГДА не допускайте контакта любой детали тела и потока жидкости. НЕ допускайте прикосновения к местам утечки из шланга жидкости.
- НИКОГДА не помещайте руки перед краскораспылителем. Перчатки не обеспечивают защиту от травмы при попадании под кожу.
- Никогда не направляйте краскораспылитель на других людей.
- ВСЕГДА блокируйте спусковой механизм краскораспылителя, отключайте насос и полностью сбрасывайте все давление перед техобслуживанием, очисткой наконечника или предохранителя, заменой наконечника, или оставляя краскораспылитель без присмотра. Давление не сбрасывается выключением двигателя. Для сброса давления регулятор PRIME /SPRAY необходимо перевести в положение PRIME. Смотрите процедуру Сброса давления, описанную в руководстве насоса.
- ВСЕГДА используйте предохранитель наконечника во время распыления. Предохранитель наконечника обеспечивает некоторую защиту, но в основном является средством предупреждения об опасности.
- ВСЕГДА снимайте распыляющий наконечник перед промывкой или очисткой системы.
- В шланге подачи краски могут появиться утечки в результате износа, перекручивания и неправильного применения. Утечки могут привести к попаданию материала под кожу. Осматривайте шланг перед каждым применением.
- НИКОГДА не используйте краскораспылитель без установленной и находящейся в хорошем рабочем состоянии блокировки и предохранителя спускового механизма.
- Все аксессуары должны быть рассчитаны на максимальный диапазон рабочего давления безвоздушного распылителя или более высокое давление. Это относится к распыляющим наконечникам, удлинителям и шлангу.



ОПАСНОСТЬ: опасность взрыва из-за использования несовместимых материалов. Это может вызвать тяжелую травму или повреждение имущества.

- Не используйте материалы, содержащие отбеливатель или хлор.
- Не используйте галогенизированные углеводородные растворители, такие как отбеливатель, средство для защиты от гнили, метилхлорид и 1,1,1 - трихлорэтан. Они не совместимы с алюминием.
- Обратитесь к своему поставщику материалов покрытия, чтобы узнать о совместимости материала с алюминием.



ОПАСНОСТЬ: общая
Этот продукт может стать причиной тяжелой травмы или повреждения имущества.

1. Прочтите все инструкции и указания по технике безопасности перед тем, как начать эксплуатировать оборудование.
2. Никогда не распыляйте вблизи с источниками воспламенения; например, рядом с открытым огнем, сигаретами, сигарами и курительными трубками, горячими проводами и горячими поверхностями и т.д.
3. При распылении надевайте дыхательное оборудование. Оператору необходимо предоставить защитную маску.
4. Для предотвращения профессиональных заболеваний при подготовке, эксплуатации и очистке установок следует соблюдать инструкции производителя материалов, растворителей и используемых средств для очистки. Необходимо использовать защитную одежду, перчатки, защитные очки, и, в определенных случаях, защитный крем, чтобы защитить кожу.
5. Соблюдайте инструкции и предупреждения производителя материала покрытия и растворителей.
6. Пользователь должен установить вытяжное оборудование в соответствии с местными постановлениями.
7. Окрашиваемые распылением объекты должны быть заземлены.
8. Перед каждым использованием проверьте все шланги на порезы, утечки, потертости или выпирание покрытия. Проверьте, нет ли повреждения или разболтанности соединений. Немедленно замените шланг в случае обнаружения любого из этих симптомов. Никогда не ремонтируйте шланг подачи краски. Замените его другим заземленным шлангом высокого давления.
9. Нажатие спускового механизма вызывает силу отдачи в руке, держащей краскораспылитель. Сила отдачи краскораспылителя бывает особенно сильной при снятом наконечнике и установке высокого давления на безвоздушном

насосе высокого давления. Поэтому при очистке без наконечника устанавливайте регулятор давления на самое низкое давление.

10. Используйте только запасные детали, разрешенные производителем. Пользователь принимает на себя все риски и обязательства при использовании частей, не соответствующих минимальным техническим требованиям и без защитных устройств производителя краскораспылителя.



ИДЕНТИФИКАЦИЯ СТЕПЕНИ ЗАЩИТЫ ОТ ВЗРЫВА

Маркировка степени взрывоопасности:

Краскораспылитель соответствует категории Ex II 2G X и в соответствии с Директивой 94/9/ЕЕС (Atex 100a), подходит для использования во взрывоопасных местах, например, в Зоне 1. При определенных обстоятельствах сама установка может рассматриваться как причина для отнесения к Зоне 1.

Любой разряд статического электричества от краскораспылителя должен быть отведен к заземленному насосу высокого давления через проводящий шланг высокого давления, как это предусмотрено.

Максимальная температура поверхности соответствует допустимой температуре материала. Эту температуру, как и допустимую температуру среды, можно найти в Технических данных.

Чтобы избежать возникновения искр, старайтесь предотвратить напряжения при ударе и любые работы, выполняемые на установке с использованием инструментов во взрывоопасной зоне.

Остаточные риски

Остаточные риски - это риски, которые не нельзя исключить, даже когда оборудование используется строго по назначению.

В таких случаях соответствующие зоны действия фактических остаточных рисков обозначаются с помощью запрещающих и/или предупреждающих знаков.

Риск	Источник / Причина	Последствия	Меры предосторожности	Могут произойти во время:
Травма при попадании под кожу	Распыляемый поток жидкости высокого давления	Тяжелая травма или ампутация	НИКОГДА не направляйте краскораспылитель на любую часть тела	Установки, эксплуатации
Пожар или взрыв	Статическое электричество или искры	Тяжелая травма	Работайте в хорошо проветриваемой зоне Заземлите краскораспылитель	Эксплуатации
Опасные пары	Опасные пары от распыляемого материала	Тяжелая травма	Работайте в хорошо проветриваемой зоне Используйте маску	Эксплуатации

Технические данные

Максимальное рабочее давление	25 МПа (3 600 psi)	
Размер резьбы входного отверстия	NPSM 1/4" - PT 1/4-(M16 x1.5)	
Размер резьбы диффузора	7/8 -	11/16 -
Материал смачиваемых деталей	Высококачественная нержавеющая сталь, алюминий, ПТФЭ, прочный металл	
Диапазон рабочих температур	5°C - 40°C (40°F - 104°F)	
Максимальная температура материала	43°C (109°F)	
Максимальный уровень шума на выходе	81 дБ (А) *	
Вес	460 г	

* Место измерения: на расстоянии 0,5 м от поверхности покрытия, 0,5 м позади краскораспылителя, при давлении распыления 12 МПа и размере наконечника 0,021

Введение

Данный безвоздушный краскораспылитель должен использоваться для распыления жидких отделочных материалов под высоким давлением.

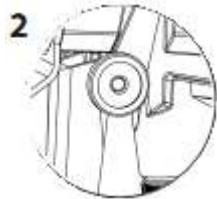
Использование предохранителя спускового механизма краскораспылителя

Всегда активируйте блокировку спускового механизма краскораспылителя, когда не используете его.

1. Для блокировки спускового механизма поверните предохранитель спускового механизма против часовой стрелки до остановки (влево).
2. Для разблокировки спускового механизма поверните предохранитель спускового механизма в среднее положение.

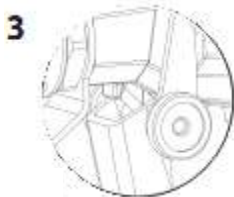


Краскораспылитель заблокирован (нет распыления)



Краскораспылитель разблокирован (готов к распылению)

3. Чтобы заблокировать спусковой механизм в режиме распыления, поверните предохранитель по часовой стрелке вперед до остановки (влево).



Режим распыления (непрерывное распыление)

Установка

	Не пытайтесь собирать, модифицировать или очищать краскораспылитель, сопло или соплодержатель, не сбросив сначала давление из системы распыления. Выполните «Процедуру сброса давления», описанную в Руководстве пользователя окрасочного аппарата.
	Всегда используйте предохранитель сопла для дополнительной защиты от попадания материала под кожу. Будьте осторожны, так как одного предохранителя недостаточно, чтобы предотвратить попадание материала под кожу. Никогда не срезайте части соплодержателя! Всегда активируйте блокировку замка спускового механизма краскораспылителя, когда не планируете использовать краскораспылитель. Перед проведением техобслуживания оборудования, обратитесь к Руководству пользователя окрасочного аппарата и соблюдайте все предупреждения.

1. Настройте распылитель. См. инструкции в Руководстве пользователя окрасочного аппарата.
2. Подсоедините заземленный безвоздушный шланг распыления к отверстию входа материала на краскораспылителе. Используя два гаечных ключа (один на краскораспылителе и один на шланге), плотно затяните.

3. Сняв с краскораспылителя сопло и предохранитель сопла, запустите краскораспылитель. Промойте и подготовьте систему распыления в соответствии с указаниями в Руководстве пользователя окрасочного аппарата. Осмотрите систему распыления, чтобы убедиться, что все фитинги плотно затянуты, и что нет никаких утечек.
4. Выполните «Процедуру Сброса давления», описанную в Руководстве пользователя окрасочного аппарата.
5. Используя квадратную ручку сопла (1), вставьте уплотнение сопла (3) и уплотнение (4) в заднюю часть соплодержателя (2). Прижмите его для окончательной регулировки.
6. Вставьте сопло (1) в прорезь на соплодержателе.



7. Навинтите соплодержатель на краскораспылитель. Установите соплодержатель в необходимое положение распыления, затем надежно затяните. (Конструкция не требует применения инструментов)



Стрелка на ручке сопла должна показывать вперед в направлении распыления.

Эксплуатация

1. Убедитесь, что стрелка на ручке сопла показывает вперед в направлении распыления.
2. Запустите распылитель. См. инструкции в Руководстве пользователя окрасочного аппарата.
3. Регулируйте давление жидкости в окрасочном аппарате, пока не получите полную атомизацию потока. Всегда распыляйте при минимальном давлении, необходимом для получения желаемых результатов.



Распыляющее сопло определяет размер пятна распыления и охват. Если понадобится больший охват, используйте сопло побольше, вместо того, чтобы увеличивать давление жидкости.

Отвинтите соплодержатель перед тем, как повернуть наконечник в положение для очистки. Это позволит продлить срок службы уплотнения сопла.

4. Для очистки засорившегося сопла:
 - A) Поверните сопло на 180°, чтобы стрелка на ручке сопла была направлена в сторону, противоположную направлению распыления.
 - B) Нажмите на спусковой механизм краскораспылителя один раз так коротко, чтобы давление помогло продуть и удалить препятствие.



Никогда не нажимайте на спусковой механизм долго, когда наконечник находится в обратном положении.

- C) Продолжайте эту процедуру, пока засорившееся сопло не будет полностью очищено.

Замена сопла

Сопло можно легко снять и заменить без необходимости разбора краскораспылителя.



Никогда не пытайтесь заменить или очистить сопло или соплодержатель, не выполнив сначала «Процедуру сброса давления».

1. Выполните «Процедуру сброса давления», описанную в Руководстве пользователя окрасочного аппарата.
2. Выньте сопло из прорези на соплодержателе.
3. Вставьте новое сопло в прорезь на соплодержателе. Стрелка на ручке сопла должна показывать вперед в направлении распыления.

Снятие уплотнения и уплотнения сопла

1. Снимите с краскораспылителя соплодержатель и сопло.
2. Снимите уплотнение и уплотнение сопла из задней части соплодержателя.

Определение размеров сопла

Для определения размеров сопла, используйте следующую формулу:

Например, 517- первая цифра, умноженная на два, представляет размер пятна распыления при распылении на расстоянии 12 дюймов от рабочей поверхности:

$5 \times 2 = 10''$ пятно распыления

Вторые две цифры представляют диаметр отверстия наконечника: $17 = 0.017''$ отверстие



Изношенное сопло негативно повлияют на пятно распыления, что приведет к снижению эффективности, плохому качеству покрытия и перерасходу материала. Немедленно замените изношенные сопла.

Очистка

Поддержание чистоты краскораспылителя важно, чтобы гарантировать его безаварийную работу. Промывайте краскораспылитель после каждого применения и храните в сухом месте. Не оставляйте краскораспылитель или любую из его частей в воде или растворителе.



Краскораспылитель и шланг следует тщательно очищать после использования каждый день. В противном случае материал может затвердеть внутри, что может серьезно снизить эффективность работы.



Всегда распыляйте при минимальном давлении со снятым наконечником и предохранителем наконечника и при использовании уайт-спирита или любого другого растворителя для очистки краскораспылителя или шланга. Скопление статического электричества может стать причиной пожара или взрыва в присутствии огнеопасных паров. Плотно прижимайте краскораспылитель к стенке металлического контейнера при промывке.

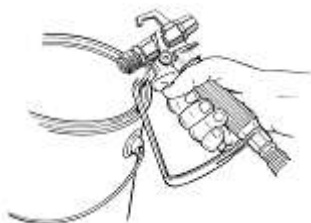


ТАБЛИЦА ВЫБОРА РАЗМЕРА СОПЛА ДЛЯ БЕЗВОЗДУШНОГО РАСПЫЛЕНИЯ В ЗАВИСИМОСТИ ОТ РАСПЫЛЯЕМОГО МАТЕРИАЛА

Распыляемый материал	От	До	Вязкость
Лаки	0,009	0,011	Низкая
Лаки, прозрачное покрытие	0,009	0,011	
Шеллак (прозрачный)	0,009	0,013	
Морилки - прозрачные	0,011	0,013	
Водные герметики (прозрачные, низкой вязкости)	0,011	0,013	
Тунговое масло (чистое разбавленное)	0,011	0,013	Средняя
Масляные краски	0,013	0,015	
Лаки на водной основе	0,013	0,015	
Акриловые краски, прозрачные	0,013	0,015	
Акриловые краски 100%, латексные	0,013	0,015	
Лаки (низкий VOC)	0,013	0,015	
Полиуретаны	0,013	0,015	
Морилки - плотные	0,013	0,015	
Эмали - масляная основа	0,013	0,015	
Латексная краска для внутренних работ	0,015	0,017	
Латексная краска для наружных работ	0,017	0,019	
Грунтовки - латексные	0,015	0,017	
Грунтовки - масляные	0,017	0,019	
Герметики	0,017	0,021	
Мембраны	0,017	0,021	
Эпоксидная смола	0,017	0,021	Более высокая
Тяжелый латекс	0,021	0,025	
Эластомеры (Гладкие)	0,021	0,025	
Эпоксидные смолы (Тяжелые)	0,023	0,027	
Мембраны (Тяжелые)	0,023	0,027	
Эластомеры	0,025	0,039	Высокая
Блочные наполнители	0,025	0,039	
Мембраны (Очень тяжелые)	0,029	0,039	
Эпоксидные смолы (высокое содержание твердых частиц)	0,029	0,039	
Без растворителей	0,029	0,039	

Техобслуживание

Прочтите и выполните все меры техники безопасности, описанные в разделе «Техники безопасности» данного руководства перед проведением техобслуживания.



Смотрите раздел «Перечень деталей» в данном руководстве для идентификации деталей.

Замена/Обслуживание сборки уплотнения

Если в Вашем краскораспылителе появляются утечки или подтекания у сопла, когда Вы отпускаете спусковой механизм, это означает, что игла или ее гнездо изношены, повреждены или загрязнены и их следует очистить или заменить.



Никогда не пытайтесь выполнить техобслуживание краскораспылителя, не выполнив сначала «Процедуру сброса давления».

1. Отсоедините от краскораспылителя шланг подачи жидкости.
2. Снимите соплодержатель и сопло.
3. Нажимая на спусковой механизм, снимите диффузор с передней детали краскораспылителя.
4. Снимите стопорную гайку, заднюю часть корпуса и штифты ретрактора с задней детали головки краскораспылителя.
5. Снимите сборку уплотнения с передней детали головки краскораспылителя, надавив или мягко постучав по задней детали сборки уплотнения.
6. Промойте снятые детали подходящим растворителем и протрите начисто.
7. Осмотрите детали на признаки износа или повреждения и при необходимости используйте новые детали при повторной сборке краскораспылителя.



Смажьте все уплотнения и подвижные детали перед повторной сборкой литиевой смазкой.

8. Установите сборку уплотнения в переднюю часть головки краскораспылителя.
9. Вставьте сборку уплотнительных сальников в заднюю часть головки краскораспылителя и винтите ее вручную до остановки.
10. Используя гаечный ключ 3/8", затяните сборку уплотнительных сальников. Крутящий момент должен составлять 5 Нм (3,7 футов/ фунт).
11. Установите штифты ретрактора в заднюю часть головки краскораспылителя. Наденьте заднюю часть корпуса на штифты ретрактора и закрепите его положение с помощью стопорной гайки.
12. Нажимая на спусковой механизм, установите диффузор в переднюю часть краскораспылителя, и плотно затяните гаечным ключом.
13. Выполните описанную ниже процедуру «Регулировки сборки уплотнительных сальников».

Регулировка сборки уплотнительных сальников



Правильная регулировка сборки уплотнительных сальников исключительно важна, чтобы гарантировать полное отключение при отпущенном спусковом механизме.

1. Затягивайте стопорную гайку, пока задняя часть корпуса не будет вровень с головкой краскораспылителя.
2. Отпустите стопорную гайку на 3/4 оборота.



Чтобы проверить регулировку блока уплотнения:

1. **Переведите предохранитель спускового механизма краскораспылителя в заблокированное положение.**
2. **Нажмите на спусковой механизм. При заблокированном предохранителе диапазон движения дюйма между стопорной гайкой и задней частью корпуса при нажатии на спусковой механизм должен составлять 1/32 дюйма.**

Замена/Снятие фильтра

1. Потяните нижнюю часть предохранителя спускового механизма вперед, чтобы она отсоединилась от сборки ручки.
2. Отвинтите и снимите сборку ручки с головки краскораспылителя.
3. Вытащите старый фильтр из головки краскораспылителя.
4. Вставьте новый фильтр узким концом вперед в головку краскораспылителя.
5. Установите уплотнение ручки в головку краскораспылителя так, чтобы плоская сторона уплотнения была обращена к головке краскораспылителя.



Плоская сторона уплотнения ручки
(к головке краскораспылителя)



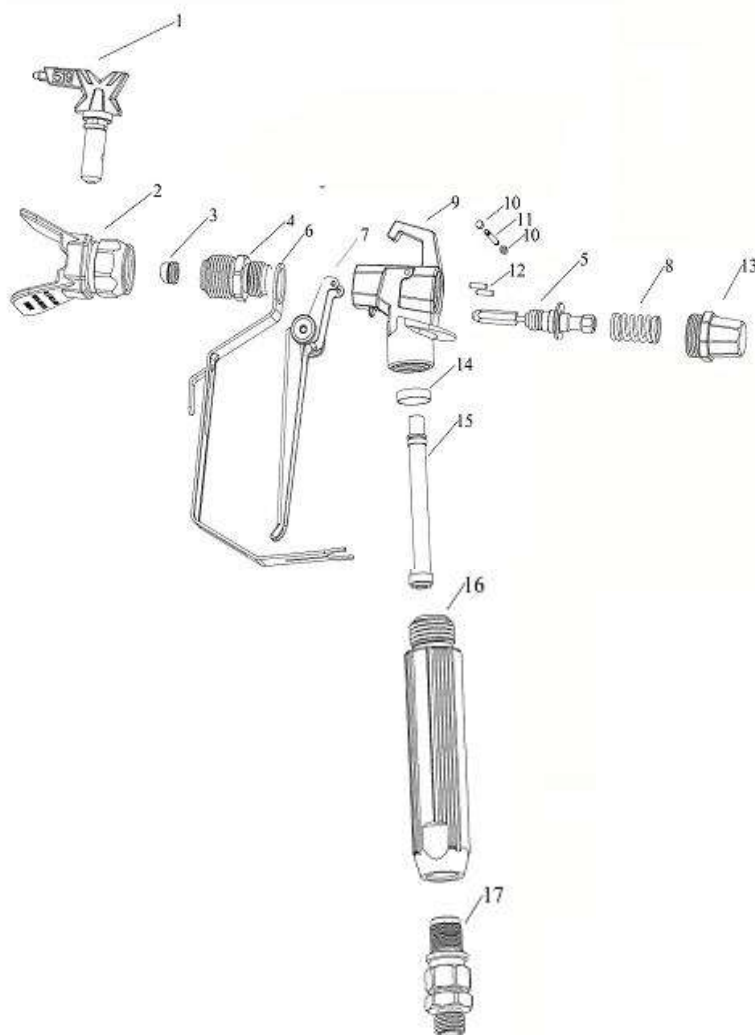
Сторона уплотнения ручки со скошенной кромкой
(к ручке)

6. Винтите сборку ручки в головку краскораспылителя до упора.
7. Снова наденьте предохранитель спускового механизма на сборку ручки.

Таблица выбора фильтра

№ детали	Применение	Тип фильтра	Цвет фильтра
637F150	Синтетическая смола, эмаль, прозрачные лаки, морилки, красители	сверхтонкий	Красный
637F100	Эмали базового слоя, эмали грунтовки, наполнители, краска для маркировки, текстурная эмаль	тонкий	желтый
637F60	Эмульсии, латексные краски, акриловые краски	средний	белый
637F30	Краски, наполнители, большие поверхности	грубый	зеленый

Перечень деталей



№ детали	Описание	Кол-во
1	Распыляющий наконечник	1
2	Предохранитель/ Держатель наконечника	1
3	Уплотнение наконечника	1
4	*Диффузор/Гнездо	1
5	*Игла краскораспылителя	1
6	Предохранитель спускового механизма	1
7	Сборка спускового механизма	1
8	Пружина	1
9	Корпус краскораспылителя	1
10	Гайка	1
11	Ось спускового механизма	1
12	Штифт ретрактора	2
13	Задний колпачок	1
14	Уплотнение ручки	1
15	Фильтр	1
16	Ручка	1
17	Соединитель входного отверстия	1

* - стандартные ремонтные комплекты для краскораспылителя

« »

: 220100, . , . 35 , . 7 (4-)

∴ +375 17 338-44-44; +375 17 338-66-66

Email: site@abraziv.by

<https://abraziv.by/>

∴ +375 17 272-66-66; +375 29 149-20-02